

# KEDİ VE KÖPEKLER İÇİN KULAK VE DERİ BAKIMI

Biodexin kulak losyonu  
Biodexin şampuan



**bioveta**



## SAHIPLERİMİZİ DAHA İYİ DUYABİLMEK İÇİN...



Kulağın görülebilir ve daha kolay ulaşılabilir dış kısımları olan kulak kepçesi ve dış akustik meatus ya da kulak kanalı, köpek ve kedilerdeki kulak yapısının sadece bir kısmını oluşturmaktadır. Köpek ve kediler sadece orta kulak ve iç kulak da doğru işlev gösterdiğinde iyi duyabilir ve doğru bir vücut ve baş duruşu sergileyebilir. Bu kısımlar kafatası içinde saklıdır ve uygun tıbbi yardım olmadan görülemezler. Ancak, kulak kepçesinin ve kulak kanalının bakımı uygun şekilde yapılmazsa, orta kulakta değişimler meydana gelir ve bazen de iç kulak da buna bağlı olarak etkilenebilir.

Evde uygulanan bakım, kulak kepçesinin derisi ve kulak kanalının dikey kısmı (dikey akustik meatus) üzerine odaklanmalıdır. Kulak kepçesi şekli her ırka göre değişiklik gösterebilen iki kıkırdaktan destek alır. Büyük kıkırdak yatay kulak kanalına girdiği yerde hafifçe bükülür, bu bölgede kulak kanalı ve timpanik zar ya da kulak zarının muayenesi için kullanılan tıbbi araç olan otoskop uygulamasına karşı ciddi direnç şekillenebilir. Diğer küçük kıkırdak kulak kepçesi kıkırdağından kulak kanalına geçişini şekillendirir ve kulak kepçesinin kemikli kulak kanalına dönüştüğü yerde bulunur. Kulak kanalının bu bölümü yaklaşık bir santimetre çapa sahiptir.

Kulak kanalı yaklaşık beş ila on santimetrelik kemikli bir yoldan oluşur, derisi özel bir epitel tabakasına sahiptir. Kulak kanalındaki deri doğal olarak açık renklidir; epidermis katmanı incedir ve salgı bezleri ve kıl folikülleri içerir. Kıl folikülleri ve salgı bezlerine daha çok dikey kulak kanalında rastlanır ve bunların yoğunluğu ırka göre değişir, bu durum ırk predispozisyonunun kulak kanalı inflamasyonları için en önemli neden olarak düşünülmesine yol açar.

Yatay kulak kanalı şeffaf bir epitelial yapıya geçişte sonlanır – bu yapı timpanik zar ya da kulak zarı olarak adlandırılır, iki kısımdan oluşur, geniş kısım pars tensa (sıkı) ve daha ince kısım da pars flaccida (gevşek) adlarını alır. Birçok ırkta timpanik zar önünde bir tutam tüy çıkar. Kulak kanalı kulak kiri (serumen) üretir, bu önemli antikorlar içeren koruyucu bir maddedir.

Orta kulak, oyuk yumurta-şeklinde bir kemik yapısından (bulla timpanika) oluşur ve dış kulaktan kulak zarı ile ayrılır, kulak zarı orta kulağı dış çevrede bulunan enfeksiyonlardan koruma görevine sahiptir. Orta kulak üç kısımdan oluşur ve en küçük kısım (üstte bulunur) işitme kemikleri ile doludur (çekik (malleus), örs (incus) ve üzengi (stapes)).



Kulak kepçesi  
kıkırdığı

Dikey kulak  
kanalı

Yatay kulak  
kanalı

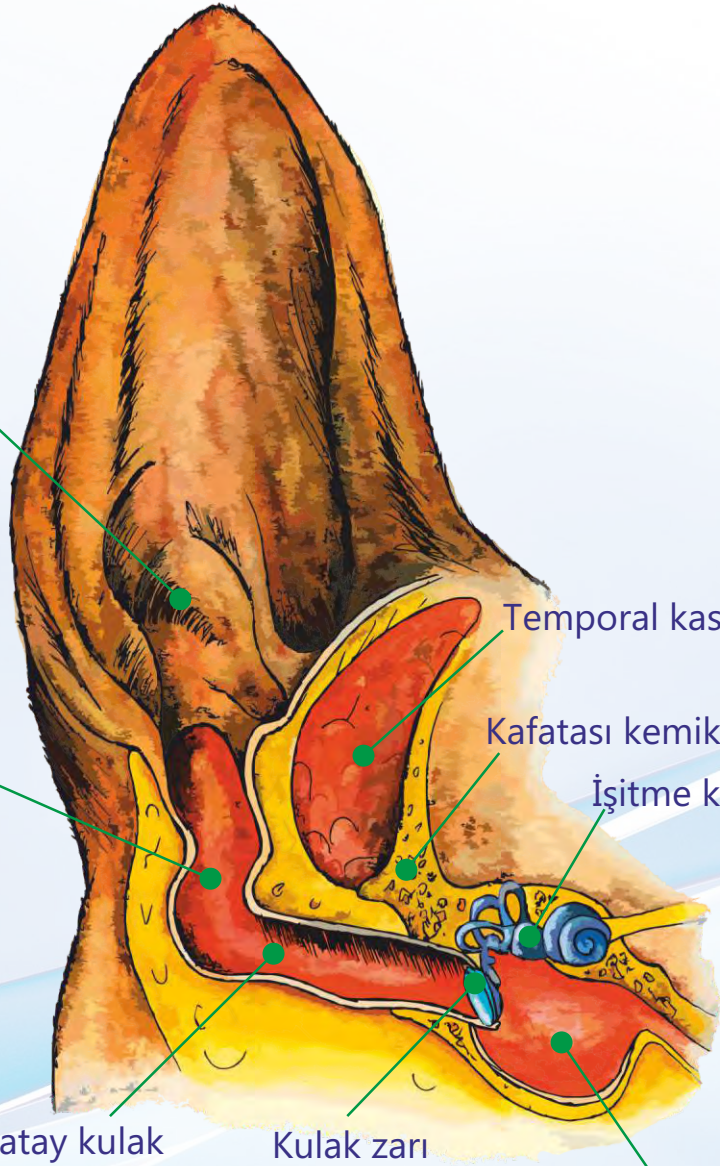
Kulak zarı

Temporal kas

Kafatası kemikleri

İşitme kemikleri-oselet

Timpanik bulla



Timpanik bullanın en geniş kısmı fasial ve kafa kaslarını ve bezleri kontrol eden birçok siniri içerdiğinden, orta kulak inflamasyonu geçirmekte olan hastalar çoğunlukla ciddi nörolojik belirtiler de gösterir. Orta kulak nazofarinks ile Östaki borusu yardımıyla iletişim kurar, bu tüp orta kulaktaki basıncı kontrol etmekten sorumludur, basıncın vücut dışı basınçla denk olmasını sağlar, dolayısıyla da nadir vakalarda enfeksiyon farinksten orta kulağa da geçebilmektedir.

İç kulak işitme organı (cochlea) ve işitme sinirinden oluşur, işitme siniri iç kulağı beyindeki işitme merkezine bağlar; iç kulak, kafatası kemikleri ile kemik labirent içinde çok iyi korunur. İç kulak ses tespit edilmesinden ve vücut dengesinden (vestibular sistem) sorumludur. İç kulak inflamasyonu olan hastalar vücut dengesini korumada çok güçlük çeker.

## **KULAK KANALI YANGILARI NEDEN BU KADAR SIK TEKRARLAMAKTADIR?**

### **EN SIK GÖRÜLEN OLGULAR:**

UZUN VE DARALMIŞ AKUSTİK MEATUS

SARKIK KULAK KEPÇESİ

DARALMIŞ KANAL

AŞIRI NEM – yüzen köpekler, çok sık banyo yapılması

TÜYLÜ KULAK KANALI

KULAK KİRİNİN AŞIRI ÜRETİMİ

TÜMÖRLER, POLİPLER

## **UYGUN OLMAYAN SAĞALTIM VE YANLIŞ BAKIM – SIK KARŞILAŞILAN PROBLEM**



## Neden kulağın temizlenmesi gereklidir?

Kulaktan aşırı kulak kiri ve kir ile birlikte bakteri, mantar ve inflamatuvar maddelerin uzaklaştırılması için.

Kulak kiri, sekresyon ve kalıntılar, ilacın hasarlı deriye penetre olmasını engeller. İnflamasyon sırasında üretilen sekresyon bakteri ve mantarları ilacın tedavi edici etkilerine karşı korur. Sekresyon çoğu zaman bu tedavi edici etkiyi tamamen engeller. Bu nedenle inflamasyon çok kısa sürede nüks eder.

Kulaklar için kaliteli temizleyiciler kullanıldığında, kulak kiri ve inflamatuvar sekresyon kulaktaki daha derin yapılardan da temizlenebilir, bu şekilde ilaçların uygun olmayan biçimde tedavi uygulandığında hasara uğrayacak kulak zarına ulaşması mümkün olur.

İnflamatuvar sekresyon kulaktan uzaklaştırıldığında, kulak kepçesinin ve kulak kanalının şişkinliği, kaşıntısı ve kızarıklığı hafifler.

Kronik inflamasyonlar sonrasında kulak kepçesi ve kulak kanalı derisinde şiddetli kırıksıklıklar oluşur. Düzenli bakım ile biriken kulak kiri, bakteri ve mantarlar için “üreme alanı” olarak hizmet eden bu kıvrımlardan uzaklaştırılabilir. Aynı anda uygulanan kulak irrigasyonu ile, kaşıntı, kızarıklık ve kulak kepçesi ve kulak kanalı derisinin kaşınması sonucunda da ağrı şekillenmesi gibi alerjik reaksiyonların oluşumunu uyarıcı alerjenlerin konsantrasyonu da azaltılır.

## Yetiştiricilerin dikkat etmesi gereken noktalar nedir?

### Kulak ne zaman temizlenmeye başlanmalıdır?

Kulak yapısından kaynaklanan hastalıkların belirtileri

- Koku
- Kulak kepçesi kıvrımlarına aşırı kulak kiri birikimi
- Kulak kepçesi derisinin kızarması
- Köpeğin kafasını daha sık sallaması
- Dokunulduğunda ağrı hissinin varlığı – veteriner hekiminize başvurunuz
- Kulak kepçesinin ve genel olarak da kulak alanının daha sık kaşınması – veteriner hekiminize başvurunuz
- Salgı renginin değişmesi – sarı, beyazımsı, kan bulunması – veteriner hekiminize başvurunuz
- Başın yana eğilmesi, denge bozuklukları – veteriner hekiminize başvurunuz





## Her bir kulak kendine göre uygun bir bakımı hak eder...

### DOĞRU TEMİZLEME TEKNİĞİ

Uygulama öncesi Biodexin vücut sıcaklığına kadar ısıtılır. Ürünleri birkaç dakika süreyle elinizde ya da cebinizde tutmanız yeterlidir. Solüsyon soğuk ise, hastalar irrigasyona direnç göstermeye çalışır. Köpek ya da kedinin dikkatini başka yere çekiniz ve ödül mamaları ile ödüllendiriniz. Solüsyonu kuvvet uygulayarak değil, yavaşça, en ideali de bir başkasından yardım alarak uygulayınız.

İlk uygulama sonrasında herhangi bir iritasyon olup olmadığı kontrol edilir. Bu özellikle de alerjik ya da aşırı duyarlı hayvanlarda çok önemlidir. Eğer kızarıklık ya da kaşıntı gibi bir reaksiyon oluşursa, veteriner hekiminize bu durumu aktarınız.

Kulak kepçesi yavaşça çevrilir ve yukarı doğru kaldırılır, akustik meatus solüsyon ile doldurulur. Aplikatörde kontaminasyonu önlemek adına kulak kanalı ve kulak kepçesi duvarlarına dokunmamaya çalışınız. Bu şekilde kir ve bakterinin temizleme solüsyonu içine girişi de önlenmektedir. Uygulanan solüsyon hacmi kulak kanalını doldurmak için yeterli olmalı ve akustik ağıza kadar gelmelidir.

Kulak kepçesi yukarı doğru kaldırıldığında, akustik ağıza masaj yapılarak solüsyonun yatay kulak kanalında kulak zarına kadar ulaşması sağlanmalıdır. Bu masaj birkaç dakika sürmeli ve “çalkalanma” sesi duyulmalıdır. Birkaç dakika sonunda köpeğinizin kafasını sallamasına izin veriniz. Bu hareket kalan kulak temizleme solüsyonunun ve yumuşamış kirin kulak kanalından dışarıya doğru ilerlemesini ve kulak kepçesinden de silinerek uzaklaştırılmasını sağlar.

Parmağınızla yavaşça kulak kanalı ve kepçeyi aynı zamanda da ıslak mendil, makyaj temizleme pamuğu ya da dokunmamış kompresyon pedleri kullanarak da kıvrımlar arasını temizleyiniz. Akustik meatus uzun olduğundan kulak zarına zarar vermektan korkmayınız. Temizleme için ucu pamuklu bir çubuk kullanmayınız (küçük köpek ırkları ve kedilerde kulak kepçesindeki kirleri almak haricinde), çünkü bu hareket ile kirin kulak kanalını derin bölgelerine itilmesi ve kulak kanalı hassas derisinin de zarar görmesi olasıdır.





1. İrrigasyon öncesi köpeğinizi sakinleştiriniz. Kulak kepçesini yavaşça tutarak dik olarak yukarı kaldırınız. Bu şekilde kulak kanalı ortaya çıkar ve Biodexin'in daha derine nüfuz etmesine izin vererek, kulak zarına da ulaşır.



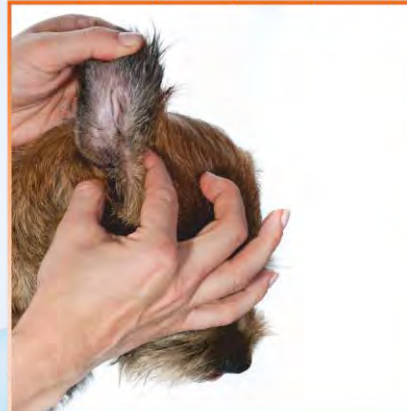
2. Aplikatörün ucu akustik ağıza yerleştirilir. Esnek aplikatör hassas deriye zarar vermeyecektir. Aplikatör yavaşça kulak kanalına yerleştirilir.



3. Biodexin plastik şişesi ters çevrilir ve şişe yavaşça sıkılarak solüsyonun kulak kanalına uygulanması sağlanır.



4. Solüsyon kulak kanalını doldurmalıdır; temizleyicinin bir kısmının dışarı dökülmesi sorun değildir.



5. Akustik ağıza çok hafif basınç uygulanarak solüsyonun dışarı akması önlenir ve hafifçe masaj yapılır.



6. Bir süre sonra kulak kepçesi kıvrılır ve hafif masaja devam edilir.

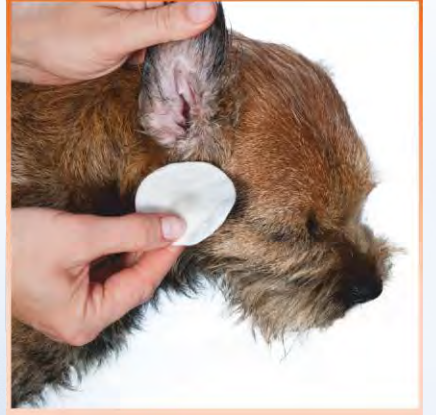




7. Birkaç dakika süreyle masaj yaptıktan sonra köpeğinizin başını sallamasına izin veriniz.



8. Kalan Biodexin çözeltisi ve akıntılar, kare, yumuşak ve tercihan dokunmamış gazlı bezler ile temizlenir.



9. Aynı zamanda makyaj temizleme pamukları da kullanılabilir; bu pamuklar solüsyon ile nemlendirilebilir.



10. Pamuk-uçlu kulak temizleme çubukları kulak kanalının temizlenmesi için kesinlikle uygun değildir!!!





## Temizleme aralıklarının yeterli, çok kısa ya da çok uzun olduğuna nasıl karar verilir?

Tıbbi ya da koruyucu bir müdahale olmasına bakmaksızın, kulak kepçesi ve kulak kanalını düzenli olarak temizlemeden önce veteriner hekim kulak zarının bütünlüğünü kontrol etmelidir. Temizleme ilaçlarında orta kulak sinirleri için toksik karakterde olabilecek maddeler bulunmaktadır. Veteriner hekim ile bu konuyu konuştuğundan sonra hasta sahibi irrigasyonlar arası doğru süreye kendisi karar verebilecektir. Bu sürenin kulak kepçesi ya da kulak kanalında aşırı kulak kiri oluşumu ve/veya kulaktan kötü bir koku gelmesi ile belirlenmesi mümkündür.

**Örnek** – hasta sahibi her iki kulak kanalını da haftada bir temizliyor, köpek iyi durumda, belirti göstermiyor. Veteriner hekim kontrolü ya da konsültasyonu, son temizlik uygulamasından on ila on dört gün sonrasında yapılmalıdır. Eğer kulak kepçesi ya da kulak kanalında aşırı bir kulak kiri yoksa, koku çok güçlü değilse ve köpekte herhangi bir belirti izlenmiyorsa (kafa sallama ve/veya kulak kaşıma), uygulama aralıkları üç haftaya kadar uzatılabilir. Eğer temizleme işlemi antibiyotik uygulaması ile birlikte olacaksa, temizleme solüsyonunun antibiyotik uygulamasından ayrı yapılması gereklidir. Kulak kanalı öncelikle irrigate edilmelidir, bu şekilde kalan kulak kiri ve ilaç uzaklaştırılır. İlaç en az atmış dakika sonra uygulanmalıdır, ideali ise birkaç saat sonrasındır, bu süre içinde kulak kanalının tamamen kurumaması da sağlanmış olur.





## Biodexin kulak losyonu

Ürün içeriği şöyledir:

- Klorhekzidin diglukonatin mantar ve bakteri enfeksiyonlarında tedaviye yardımcı olmaktadır.
- Çay ağacı yağı Melaleuca alternifolia esansında antibakteriyel özellikler ve bulunur ve Malassezia pachydermatis mayası ile mücadeleye yardımcı olur.
- Dekspantenolün iyileştirici ve anti-inflamatuar özellikleri vardır, bunlar, nemlendirici etkisiyle karakterize olan pantotenik aside dönüşür
- Yumuşatıcı propilen glikol, kulak kirinin yumuşatılmasında oldukça etkilidir
- Propilen glikolün etkisini kuvvetlendiren bir çözücü olan Cremophor RH 40 da kulak kirinin yumuşatılmasında yardımcıdır
- Modern bir koruyucu madde olan Euxyl PE 9010, ürünün kullanım sırasında mikrobiyolojik güvenilirliğini sağlar
- Asetik asit optimal asidik pH değerini sağlar

## Biodexin uygulamasının faydaları

- Bakteriyel kolonizasyon yoğunluğunu azaltır
- Organik materyal ve kirlenme inaktif olmaz
- İritan değildir, iyi tolere edilir
- Deriyi kurutmaz





## DERİ NE ZAMAN KENDİNİ SAVUNAMAZ



Bakteriyel bir deri enfeksiyonu olan piyoderma, köpek ve kedilerde en sık karşılaşılan deri hastalıklarından biridir. Bu hastalık her yaştan, cinsiyetten ve ırktan hayvanı etkiler, bazı ırklar ise deri enfeksiyonlarına daha duyarlıdır. Problemliler ırklar çoklu deri kıvrımları olan ve/veya sebum üretimi artmış olanları içerir.

Atopi hastaları, alerji ya da pire ısırıkları ya da hormonal hastalıklar gibi deride yaralanmaya neden olan belli koşullar altında, deride bakteri yoğunluğu, şiddetli inflamatuvar deri hastalığına neden olabilecek şekilde yüksek sayılara kadar artabilir.

Deri enfeksiyonu belirtilerine en sık neden olan patojen Staphylococcus intermedius'tur, bu bakteri aslında deri mikroflorasının bir parçasıdır. Bu durum da primer bakteriyel deri enfeksiyonlarının sebebinin aslında deri mikroflorasındaki bozulmuş denge olduğunu doğrular. Buna tipik bir örnek, nispeten daha geniş kapsamda köpek popülasyonunu etkileyen alerjik deri hastalıklarıdır. Bakteriyel enfeksiyon maya ya da mantar enfeksiyonları ile komplike hale gelerek, belirtilerin ağırlaşmasına neden olur. Köpek ve kedilerde sadece küçük bir yüzde, başka bir neden olmadan primer hastalık olarak bakteriyel enfeksiyon gösterir.

**Piyodermanın tipik belirtileri arasında:** kızarıklık, kaşıntı (pruritus), irin dolu sivilce ya da püstüller, kabuklanma, küçük ülserler, kabuklanmış deri, tüy dökülmesi, deride kalınlaşma ve kararma, koku ve deride purulent akıntı (eksudat) bulunur.





## Banyo yaptırma neden bu kadar önemlidir?

Banyo kaşınmayı azaltır

Kir, nekrotik doku, kurumuş irin ve kanı uzaklaştırır

Deride çoğalmış bakterileri azaltır

Deriyi hidrate eder ve doğal ekosisteminin restore edilmesine yardım eder

Banyo etkin madde ile bakterilerin temasını ve yok edilmelerini sağlar

## Neden Biodexin banyosu kullanılır?

Şampuan özündeki ürün, klorheksidin adı verilen çok etkin bir antiseptik ajandan yüzde dört oranında içerir.

Kuvvetli antibakteriyel etkisi nedeniyle bu ürün aynı zamanda bakteriyel deri inflamasyonu (piyoderma) tedavisine gerek olduğunda da kullanılabilir. Biodexin şampuan, allerji, atopi ya da hormonal hastalığı olan kişilerde tekrarlayan deri inflamasyonları için koruma adına eş zamanlı olarak kullanılabilir.

Ürünün bakteriostatik etkisi mükemmel bir yıkama ve koku giderme etkisi ile birleşmiştir. Düzenli kullanım derinin mikrobiyal yükünü azaltır ve bakteri ve mantar ile deri kolonizasyonunu sınırlandırır.

250 ve 500 ml'lik şampuan ambalaj boyu iri ve uzun-tüylü ırklarda uzun süreli ve yeterli bir uygulama yapılmasına olanak tanır. Banyoların sıklığına veteriner hekim tarafından yapılan dermatolojik teşhis temel alınarak karar verilmelidir. İhtiyaç durumunda, haftada üç banyoya kadar uygulama yapılması önerilir, koruyucu banyo ise haftada bir yapılmalıdır.

İlaçlı şampuanlar deriye karşı hassastır, kaliteli ve deri inflamasyonu olan hastalarda sıklıkla kullanıldığında deri ve tüy tabakasını aşırı kurutacağından korkulmasına gerek yoktur.





## Biodexin banyosu için doğru bir uygulama şekli var mı?

Köpeği strese sokmayan uygun bir ortam seçilir. Tasma çıkarılır, tüyler dikkatle taranır ve gözle görülür kir uzaklaştırılır.

Deri ve tüyler uygun biçimde ıslatılır; bu şekilde şampuan daha rahat uygulanır ve tüy ve deri üzerinde eşit biçimde dağıtılabilir. Uygun biçimde nemlendirilmiş deri etkin maddeleri daha rahat emmektedir.

Baş bölgesi atlanmamalıdır – dudaklar, alt çene hattındaki deri, kulaklar ve göz kenarları bakteriler için ana kaynak görevi görmektedir. Şampuan bu hassas bölgelere bir sünger ya da ufak bez yardımı ile dikkatle uygulanmalıdır.

Klorheksidin terapötik etkisinin kendisini gösterebileceği deri lezyonlarına özel olarak dikkat edilmelidir. Yeterli miktarda köpük oluşturunuz ve şampuanın minimum on dakika kalmasını bekleyiniz. Bu, terapötik etki oluşturulması için gereklidir. Köpeğinizin dikkatini ödül, oyuncak vb. vererek sağlayınız. Sonra şampuanı yeterli sürede, deri ve tüylerden sadece temiz su akana kadar durulayınız.

Bu durum özellikle de kuyruk kökü, genital bölge, burun ucu ve kulaklar gibi hassas alanlar için önemlidir.

İlaçlı şampuan uygulama aralığı 2 – 4 gündür.

Biodexin uygulama sıklığı deri hastalığının tipi ve yoğunluğuna bağlıdır ve veteriner hekiminizle birlikte karar verilmelidir.



**bioveta**

## Biodexin – KORUMA VE TEDAVİNİN BİR PARÇASI

Ürünler etkin biçimde koku oluşumunu kontrol eder ve banyo sonrasında kulak kanalını dikkatlice kurutur

Derideki alerjenlerin bakteriyel kolonizasyon ve konsantrasyonunu azaltır, bu durum özellikle de alerjik hayvanlar için önemlidir

Antiseptik ajan içeren bu ürünlerin fiyatı antibiyotiklere kıyasla daha uygundur ve antibiyotiklerin aksine bu ürünlere karşı direnç oluşmaz.





Notlar

Biodexin

bioveta

Bioveta, a. s.  
Komenského 212  
683 23 Ivanovice na Hané  
e-mail: prodejna@bioveta.cz

[www.biovetapets.cz](http://www.biovetapets.cz)  
[www.bioveta.cz](http://www.bioveta.cz)

**WE *respect* ANIMALS**



**bioveta**

